



# loggieren



## Unterkunft Generalstabsschule Kriens

Umbau eines alten Zeughauses

## Unterkunft Generalstabsschule Kriens

Umbau eines alten Zeughauses

### Termine / Planungsablauf

|  |                |
|--|----------------|
| <b>Wettbewerb</b>                      | August 1999    |
| <b>Baubewilligung</b>                  | Mai 2001       |
| <b>Genehmigung eidgenössische Räte</b> | Herbst 2001    |
| <b>Baubeginn Unterkunft</b>            | September 2003 |
| <b>Eröffnung Unterkunft</b>            | September 2004 |

### Kenndaten

|                                      |  |
|--------------------------------------|--|
| <b>Umbauter Raum</b>                 | 12 870 m <sup>3</sup> SIA 116                                    |
| <b>Geschossfläche GF<sub>1</sub></b> | 2 855 m <sup>2</sup>   |
|                                      | 158 Betten in 13 Vierer-, 31 Dreier-, 4 Zweier- und 5 Einzimmern |
| <b>Kosten BKP 1-9 Unterkunft</b>     | 10.25 Mio Fr.  |
| <b>Kosten BKP 1-9 Areal</b>          | 4.07 Mio Fr., inkl. Zufahrtsstrasse                              |
| <b>Bearbeitete Arealfläche</b>       | 14 700 m <sup>2</sup>  |

### Bauherrschaft

Schweizerische Eidgenossenschaft vertreten durch die armasuisse Immobilien

### Referenzperson

Erwin Omlin, armasuisse Immobilien, Kriens

### Projekt und Ausführungsplanung

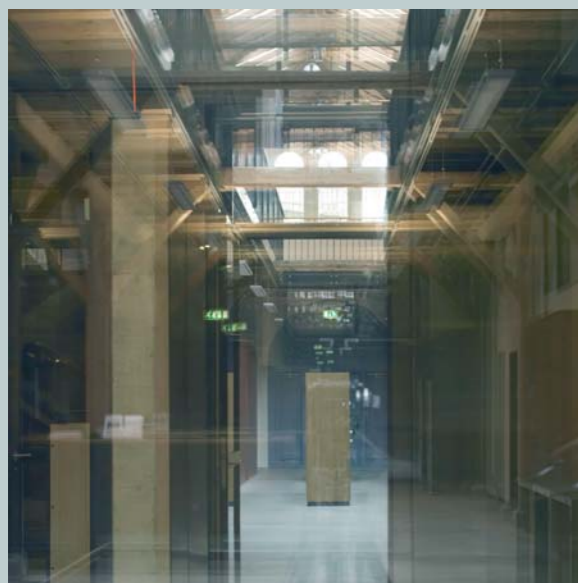
GMT Architekten AG, Luzern

|                                |   |
|--------------------------------|---|
| <b>Generalplanung</b>          | Generalplaner TTZ Kriens<br>Federführung GMT Architekten AG, Luzern |
| <b>Bauingenieur Beton</b>      | PlüssMeyerPartner AG, Luzern  |
| <b>Bauingenieur Holz</b>       | Hans Banholzer, Rothenburg  |
| <b>Elektroplanung</b>          | Thomas Lüem Partner AG, Baar  |
| <b>HLK- und Sanitärplanung</b> | tp Büro für technische Planungen, Biel                              |

**Realisation / Bauleitung** Generalunternehmung Anliker AG, Emmenbrücke

### Fotos

Priska Ketterer, Luzern



## mata hari

Im Taktischen Trainingszentrum der Generalstabsschule in Kriens werden die Stäbe der Schweizer Armee auf Führungssimulatoren ausgebildet. Auf dem Gelände des ehemaligen eidgenössischen Zeughauses fehlten Truppenunterkünfte und Räume für den Simulator. Um die Anlage zu komplettieren wurde 1999 ein zweistufiger Projektwettbewerb unter Architekten aus der ganzen Schweiz ausgeschrieben.

Die klare Strukturierung der Gesamtanlage, eine übersichtliche Anordnung der einzelnen Bereiche und die saubere Durchgestaltung von Neu- und Umbauteilen gaben den Ausschlag für unser Projekt. Die unbestritten hohe Qualität der bestehenden Gebäude wird verstärkt und im Umgang mit geschützten Häusern eine gültige Antwort gegeben. Die Belegung des Zeughauses von 1874 mit den Unterkünften für die beübten Truppen ermöglichte die Erhaltung des wertvollen Gebäudes.

## Projektbescrieb

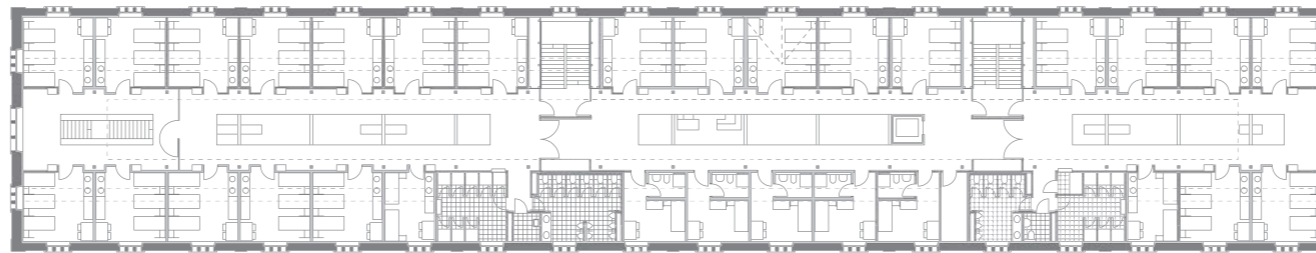
Im alten zweigeschossigen Bau mit den massiven Aussenmauern und dem inneren Holztragwerk stehen insgesamt 158 Betten in Vierer-, Dreier-, Zweier- und Einzimmern zur Verfügung. Die sanitären Anlagen sind auf jedem Geschoss in zwei bei den Treppenhäusern liegenden Bereichen angeordnet. Alle Einzimmer haben eine eigene kleine Nasszelle.

Trotz des Einbaus der neuen Zimmer bleibt im grosszügig geöffneten Innenbereich das imposante Holztragwerk mit der neuen Dachverglasung sichtbar. Öffnungen von den Zimmern in diese Erschliessungshalle ergänzen die kleinen Fassadenfenster. Die Interventionen wurden durch die Wahl der eingesetzten Materialien sichtbar gemacht. Sie sind durch einen rücksichtsvollen Umgang mit der Bausubstanz geprägt.

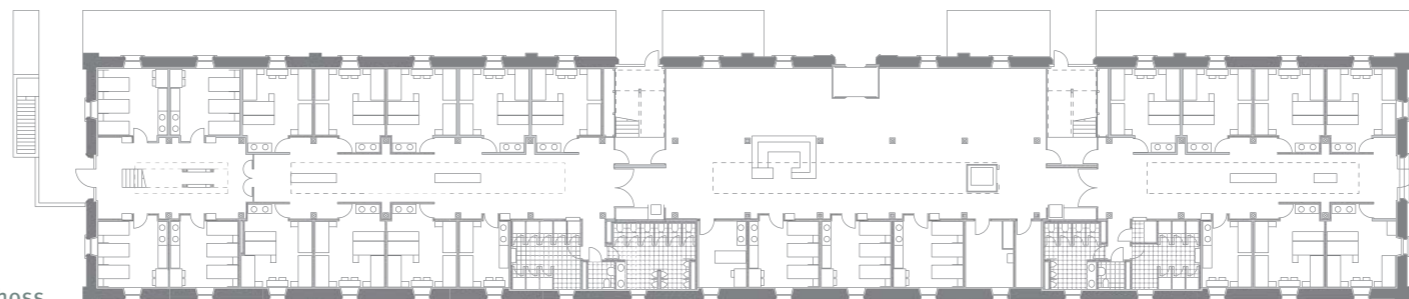


Querschnitt

# loggieren



Dachgeschoss



Erdgeschoss

